

LES AULES D'ACOLLIDA DE SECUNDÀRIA. INSTRUMENTS D'AVALUACIÓ I RESULTATS (2005-2014)

Pere Mayans balcells
M. José sánchez merino

Servei d'immersió i acolliment lingüístics (departament d'ensenyament de la generalitat de catalunya)

1. PRESENTACIÓ

Cada curs els centres que compten amb el recurs d'aula d'acollida apliquen, a instàncies del Departament d'Ensenyament, instruments que avaluen les habilitats lingüístiques i el grau d'integració de l'alumnat nouvingut. En aquest article es presenten els resultats de l'estudi elaborat¹ a partir de la informació recollida als centres de secundària des del curs 2005-2006 fins al curs 2013-2014, que inclou la informació que proporcionen aquests instruments i també les dades referides a les característiques de l'alumnat i l'organització del recurs².

En primer lloc, es presenten els instruments de recollida d'informació i d'avaluació final que s'apliquen en les aules d'acollida de secundària i, a continuació, s'explicaran les primeres conclusions que s'han extret de l'anàlisi de les dades.

2. LES AULES D'ACOLLIDA

2.1. El context

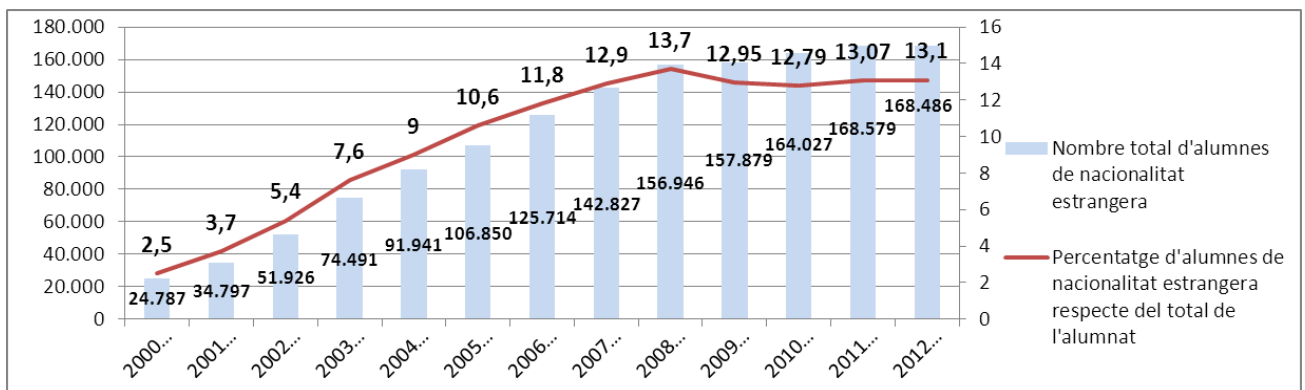
Encara que amb un nombre relativament baix, l'arribada d'alumnat nouvingut de nacionalitat estrangera a Catalunya es comença a produir a la dècada dels 90 i s'incrementa de manera considerable durant la dècada: el curs 1991-1992 n'hi havia 9.868; el curs 2001-2002, n'eren 24.787. Com a resposta, des del 1995-1996 s'organitzen cursos d'aprenentatge de la llengua per a alumnat nouvingut (especialment de secundària). El 1998-1999 comencen els Tallers d'Adaptació Escolar i Aprenentatges Instrumentals Bàsics (TAE), unitats escolars a les quals s'incorporen de manera transitòria els alumnes de secundària que no coneixien cap de les dues llengües oficials.

L'augment constant d'alumnes nouvinguts durant la primera dècada del segle XXI fa que l'administració canviï el model i s'opti, a partir del curs 2004-2005, per les aules

¹ ROVIRA, Marta. *2004-2014: Deu anys d'aules d'acollida*. Barcelona: GAPS, 2014). És previst una segona part d'aquest estudi, que consistirà a analitzar els resultats que obtenen els alumnes en les proves de llengua a partir d'unes determinades variables: llengües d'origen, nivell d'escolaritat prèvia, hores d'estada a l'aula d'acollida...

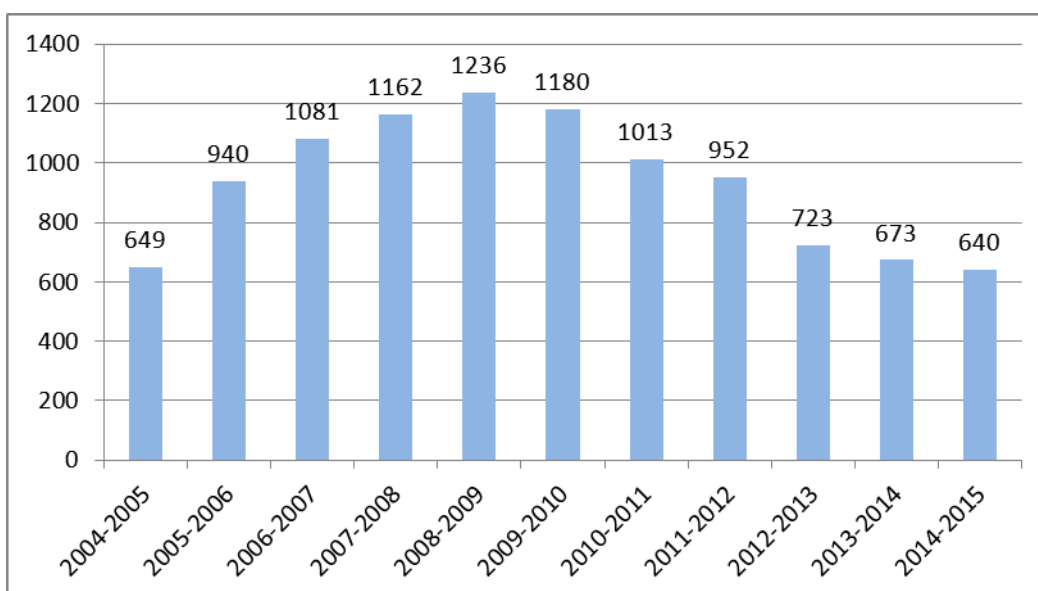
² Durant el curs 2014-2015 es faran públics els resultats complets que s'han obtingut a partir de l'anàlisi de les dades. En aquest article, se'n presenta una selecció.

'acollida³, un recurs de centre, dins d'un marc d'actuació més global, que es coneixerà com a Pla per a la Llengua i la Cohesió Social⁴.



Gràfica 1. Alumnes de nacionalitat estrangera a la primera dècada del segle XXI

La dotació d'aquest recurs implica dotació de professorat –tutor de l'aula d'acollida–, a més d'assessorament i formació dels docents i altres professionals implicats en l'atenció a l'alumnat nouvingut. Els objectius del recurs són proporcionar una atenció personalitzada, tant lingüística com emocional, de l'alumnat nouvingut, facilitar-li la incorporació al nou entorn escolar com a la societat d'acollida, garantir-li l'aprenentatge inicial de la llengua de l'escola i, finalment, facilitar-li l'accés al llenguatge acadèmic i al currículum ordinari.



Gràfica 2. Nombre d'aules d'acollida

³ Podeu consultar: http://www.xtec.cat/alfresco/d/d/workspace/SpacesStore/7192e6a8-1bb3-4030-b7f8-562ecd7ff933/annex1_aules_nov_09.pdf [data de consulta 3 de novembre de 2014].

⁴ Podeu consultar: <http://www.upf.edu/unesco/temes/legislacio/pla.pdf> [data de consulta 3 de novembre de 2014].

Es considera que un alumne nouvingut ha d'assistir a l'aula d'acollida un màxim de vint-i-quatre mesos o, excepcionalment, si procedeix d'àmbits lingüístics i culturals molt allunyats, trenta-sis mesos.

El nombre d'alumnes que s'atén conjuntament és reduït i pot variar en funció del nivell lingüístic o d'altres circumstàncies. Es recomana que els grups no superin els 12 alumnes.

Cap alumne ha de romandre totes les hores lectives a l'aula d'acollida. L'horari ha de permetre que els alumnes nouvinguts comparteixin des del primer moment activitats amb els seus companys de l'aula ordinària.

3. INSTRUMENTS D'AVALUACIÓ A LES AULES D'ACOLLIDA⁵

El Departament d'Ensenyament ha desenvolupat diverses eines d'avaluació. Es disposa d'unes proves d'avaluació inicial en dinou llengües, que ajuden el professorat en el primer moment de l'acollida a conèixer el nivell de l'alumne en la seva llengua familiar o d'escolarització, el coneixement de l'alfabet llatí i també el nivell d'assoliment de les competències bàsiques en matemàtiques.

En aquest article ens centrarem, però, en els instruments de recollida d'informació i d'avaluació que, en acabar el curs, s'apliquen a l'alumnat nouvingut que assisteix a l'aula d'acollida: full de recollida de dades personals dels alumnes, full de recollida de dades sobre l'organització del recurs, proves d'avaluació de les habilitats lingüístiques i comunicatives i enquestes sobre la integració de l'alumne al centre.

A més dels objectius específics de cada instrument, les informacions recollides es complementen i s'interrelacionen, de manera que permeten donar resposta als objectius generals següents:

- Proporcionar al professorat i als centres informació sobre:
 - o L'organització del recurs.
 - o El nivell d'assoliment de les habilitats lingüístiques i comunicatives.
 - o El grau d'integració de l'alumnat nouvingut en els centres.
- Permetre el seguiment i la valoració del recurs i de l'atenció a l'alumnat nouvingut per part de l'administració educativa.
- Impulsar un model inclusiu d'atenció a l'alumnat nouvingut.

3.1. Full de recollida de dades de l'alumne

Es recull:

- Data de naixement.
- País de procedència.

⁵ Es poden trobar els instruments, les orientacions per al professorat i altres informacions sobre l'avaluació de les aules d'acollida a secundària a <http://www.xtec.cat/web/projectes/alumnatnou/avaluacio/acollida/secinfo>

- Data d'arribada a Catalunya.
- Nivell d'escolarització prèvia.
- Llengües familiars.
- Altres llengües que coneix.

3.2. Full de recollida de dades sobre l'organització del recurs

Es recull:

- Servei Territorial al qual pertany el centre.
- Titularitat (pública o privada).
- Data d'incorporació de l'alumne al centre.
- Data d'incorporació de l'alumne a l'aula d'acollida.
- Mitjana d'hores setmanals d'assistència a l'aula d'acollida.
- Curs al qual està adscrit l'alumne.

3.3. Proves d'avaluació de les habilitats lingüístiques i comunicatives

Les proves de llengua tenen com a objectiu avaluar els alumnes en referència al nivell A2 de MECR.

Els objectius generals són⁶:

- Comprendre frases i expressions utilitzades habitualment i relacionades amb temes propers als alumnes.
- Comunicar-se en situacions senzilles i habituals que exigeixen un intercanvi simple i directe d'informació sobre temes propers.
- Descriure, amb termes simples, aspectes de la seva experiència, entorn immediat i relacionats amb les seves necessitats bàsiques.

La prova consta de tres quaderns per a l'alumnat que s'apliquen col·lectivament i que valoren comprensió oral, i comprensió i expressió escrites. En canvi, l'avaluació d'expressió i interacció orals, i l'aplicació de les habilitats comunicatives es fa de manera individual i amb el suport d'unes làmines que serveixen per crear context comunicatiu i facilitar la producció dels alumnes.

Per a totes les proves hi ha un quadern d'instruccions i d'orientacions per al professorat amb criteris d'avaluació i exemples de produccions d'alumnes amb la puntuació corresponent, que té la finalitat de facilitar la valoració de les proves i d'unificar-ne els criteris.

⁶ Es poden trobar els objectius específics per a cada un dels apartats de la prova en el quadern d'orientacions per al professorat.

Tal com s'indica en el quadre següent, cada una de les habilitats s'avaluen separatament i cal obtenir una puntuació mínima per a cada part per superar la prova globalment.

3.3.1. Contingut de les proves

Part	Activitats	Puntuació	
COMPRESIÓ ORAL (23 punts. Mínim per superar CO: 18)	1. Adequació d'expressions a situacions comunicatives habituals (3 activitats). El professor llegeix una pregunta i tres opcions i els alumnes han de marcar la resposta correcta. Exemple: Si et dic <i>Em pots deixar la goma?</i> , què em contestaràs? a) Ho sento, però no vindrà. b) Ho sento, però no en tinc. c) Ho sento, però no hi és.	6 punts	
	2. Comprensió de 3 textos descriptius referits a llocs. El professor llegeix un text i els alumnes l'han de relacionar amb un dibuix.	9 punts	
	3. Comprensió d'un text narratiu. El professor llegeix una notícia i els alumnes han de contestar dues preguntes de comprensió d'opció múltiple.	8 punts	
COMPRESIÓ LECTORA (40 punts. Mínim per superar CL: 31)	1. Comprensió de frases amb connectors bàsics. L'alumne ha de relacionar les dues parts de dues frases per obtenir un text amb sentit.	2 punts	
	2. Comprensió de textos significatius d'us social.	2.1. Identificar informació en el cartell anunciador sobre l'horari d'un espectacle. L'alumne ha de contestar 1 pregunta d'opció múltiple.	3 punts
		2.2. Aplicar informació extreta d'un anunci per completar un grup musical. L'alumne ha de contestar 1 pregunta d'opció múltiple.	3 punts
	3. Comprensió de definicions. L'alumne ha d'identificar 4 objectes de la via pública en una imatge a partir de la descripció escrita.	8 punts	
	4. Comprensió d'un text funcional de l'àmbit escolar. L'alumne ha de contestar tres preguntes amb opcions sobre un full amb la informació d'una sortida escolar a un mercat. Exemple Per a què serveix aquest full? Encercla la resposta correcta: a) Per fer les activitats durant la sortida al mercat. b) Per saber on és el mercat i quin autobús s'ha d'agafar. c) Per informar d'una sortida i per demanar-ne l'autorització. d) Per explicar com és el mercat i fer les activitats	12 punts	
5. Comprensió d'un text informatiu (article adaptat) sobre els hàbits de consum televisiu. L'alumne ha de contestar tres preguntes amb opcions.	12 punts		

Part	Activitats	Puntuació
EXPRESSIÓ ESCRITA (54 punts. Mínim per superar EE: 40)	1. Producció d'un text conversacional. L'alumne ha d'escriure un correu electrònic amb el suport d'unes pautes. Es valora separatament la globalitat del text, el lèxic i la morfosintaxi i l'ortografia.	22 punts
	2. Producció d'un text narratiu. L'alumne ha de narrar els fets que apareixen en tres vinyetes mudes en què s'explica que uns nois han trobat una cartera escolar en el pati. Es valora separatament la quantitat d'informació que conté el text, l'ús de connectors, el lèxic i la morfosintaxi i l'ortografia.	22 punts
	3. Producció d'una nota amb suport visual (vinyetes que recreen la situació comunicativa). Aquesta activitat es basa en la situació que apareix a l'activitat 2: l'alumne que ha trobat la cartera ha d'elaborar una nota per al tauló d'anuncis de l'escola per tornar-la al propietari. Es valora únicament si la nota és comprensible i té tota la informació necessària per complir la funció comunicativa.	10 punts
EXPRESSIÓ ORAL (17 punts. Mínim per EO:12)	1. Explicació de fets. El professor mostra a l'alumne una làmina muda en què apareix un supermercat amb persones que fan accions diferents i demana a l'alumne que expliqui oralment 3 d'aquestes situacions. Es valora separatament el component discursiu i el lèxic i la morfosintaxi. Exemple d'instruccions per al professor: El professor assenyalarà la situació de la família que és al pàrquing carregant el maleter del cotxe i li dirà a l'alumne: <i>Fixa't en aquesta part del dibuix. Què estan fent?</i>	6 punts
	2. Producció d'un text descriptiu. El professor demana a l'alumne que triï un dels personatges que apareixen a la làmina del supermercat i que digui on és, com és i com va vestit, de manera que es pugui endevinar qui és. Es valora la quantitat d'informació, el lèxic i la morfosintaxi i que es compleixi una de les funcions comunicatives (situar el personatge).	6 punts
	3. Producció d'exponents adequats a la funció comunicativa. El professor mostra la mateixa imatge del supermercat de l'activitat 1 però ara hi apareixen alguns personatges amb bafarades. L'alumne s'ha de posar en la situació de 5 d'aquests personatges i produir un text oral. Exemple d'instruccions per al professor referides a la funció d'incitar algú a fer una acció: Contextualització: <i>Veus aquesta nena?</i> (nena que vol agafar un paquet de llet del prestatge més alt i no hi arriba). <i>Què li demana a la noia?</i>	5 punts

Part	Activitats		Puntuació
INTERACCIÓ ORAL (9 punts. Mínim IQ: 6 punts)	1. Capacitat per mantenir una conversa. El professor fa el paper d'un dels dos interlocutors de la conversa. S'utilitza com a suport una làmina muda on apareix una noia que lliura un paquet al seu veí.	1.1. A la primera part de la conversa, se simula una conversa entre la noia que ha recollit un paquet i el veí que n'era el destinatari. Es valora la capacitat de l'alumne per expressar l'objectiu comunicatiu. Exemple d'una part de la guia de conversa: El professor demana informació sobre el paquet (són suficients 3 preguntes): - Quan te l'han portat? - Qui te l'ha portat? - Has hagut de signar algun paper? - Has hagut de pagar? - ...	3 punts
		1.2. A la segona part de la conversa, l'alumne ha de donar informació personal simulant que és un dels dos personatges de la làmina. Es valora la capacitat de mantenir la conversa i regular les intervencions en funció de l'interlocutor.	3 punts
		1.3. A la tercera part de la conversa, l'alumne ha d'opinar sobre si és adequat tenir un animal en un pis. Es valora la capacitat d'argumentar i de respondre als arguments de l'interlocutor.	3 punts
APLICACIÓ HC (9 punts)	1. Lectura en veu alta. L'alumne ha de llegir la informació sobre el crèdit de síntesi que apareix en una nota informativa escolar. Prèviament, el professor estableix una conversa amb l'alumne per crear el context comunicatiu a la lectura. Es valora la relació so-grafia, aspectes fonètics, la fluïdesa i l'entonació.		9 punts

3.4. Enquestes sobre la integració dels alumnes al centre

Per obtenir informació sobre el procés d'adaptació de l'alumne, s'apliquen els instruments següents:

- Enquesta adreçada al tutor de l'aula d'acollida per conèixer la seva percepció sobre l'actitud i les habilitats escolars i socials de cada alumne.
- Enquesta adreçada al tutor de l'aula ordinària per conèixer la seva visió sobre com es mostra l'alumne fora de l'aula d'acollida.
- Enquesta adreçada a l'alumne per conèixer la seva visió tant pel que fa als aspectes relacionats amb l'aula d'acollida com amb la resta del centre.

Per valorar la integració escolar, en totes les enquestes apareixen preguntes relacionades amb els aspectes següents:

- Adaptació al medi escolar.
- Estratègies d'aprenentatge.
- Convivència i relació entre iguals.
- Convivència i relació amb els adults.

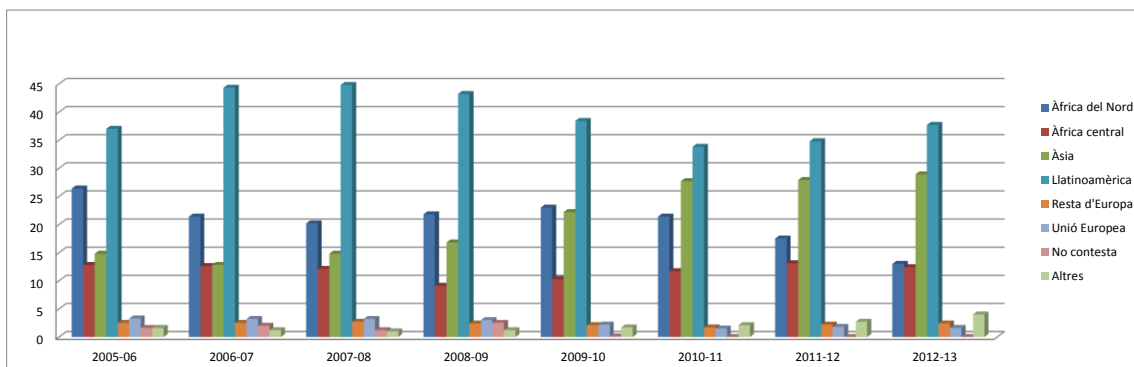
La informació que proporcionen aquestes enquestes és important per si mateixa però també perquè, relacionada amb els resultats de les proves de llengua i les dades sobre els alumnes i l'organització del recurs, permet vincular els processos d'aprenentatge amb el nivell d'adaptació escolar dels alumnes, així com amb altres variables.

4. RESULTATS

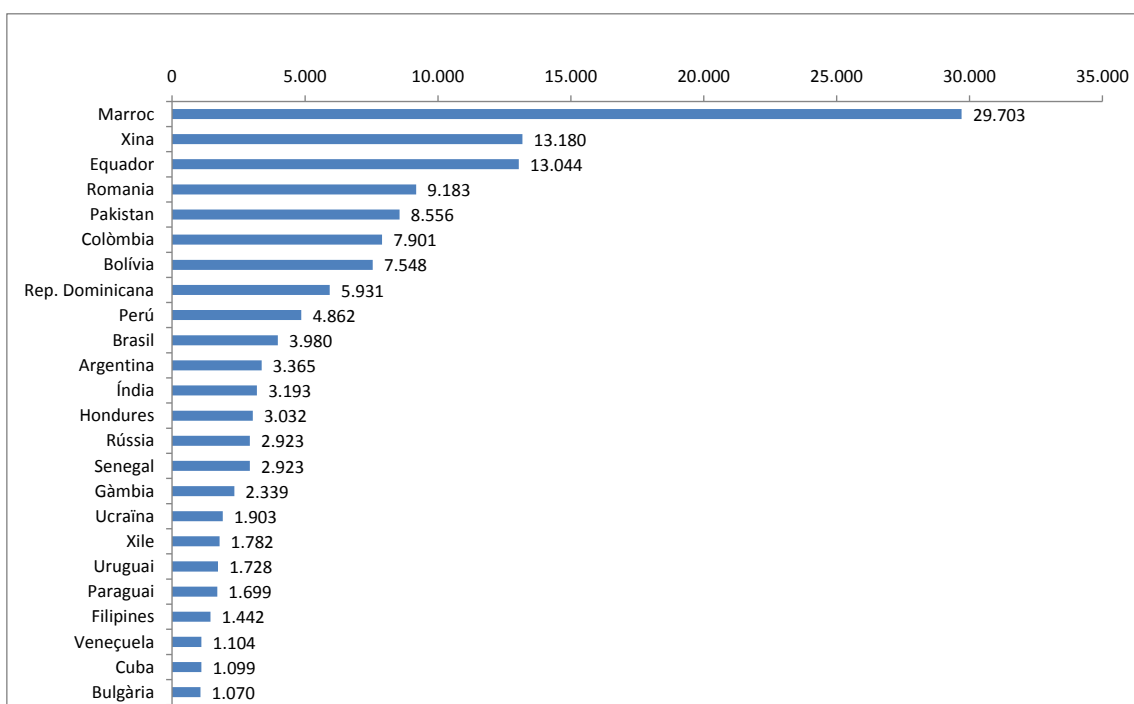
A continuació es presenta un resum de les dades més rellevants que s'han obtingut. Cal remarcar que el corpus inclou dades de 71.525 alumnes que han assistit a les aules d'acollida des de la seva creació fins al curs 2012-2013.

4.1. Resultats sobre les dades personals dels alumnes

Al llarg dels cursos, els alumnes de les aules d'acollida procedeixen principalment de Llatinoamèrica, Nord d'Àfrica i Àsia. En el cas dels alumnes llatinoamericans, aquesta prevalença es manté, tot i que amb oscil·lacions. En canvi, observem que a partir del curs 2009-2010 el segon lloc de procedència ja no és el Nord d'Àfrica sinó que és Àsia.



Gràfica 3. Evolució del percentatge de procedència de l'alumnat de secundària per regions



Gràfica 4. Nombre d'alumnes de primària i secundària per estats (2004-2013)

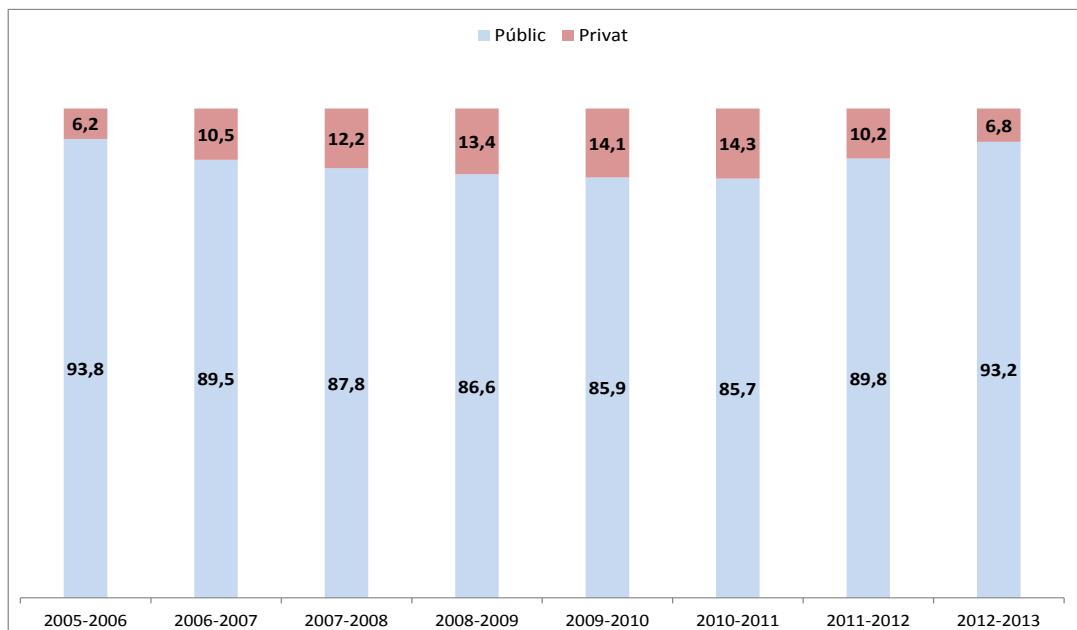
4.2. Resultats sobre l'organització del recurs

La mitjana d'alumnes per aula d'acollida de secundària és de 19. Hi ha una correlació entre les ràtios de les aules d'acollida i el nombre d'alumnes que hi assisteixen. El curs amb més alumnes (10.863 el curs 2007-2008) és el curs amb una ràtio més alta (23,7). En canvi, el curs amb menys alumnes (5.704 el curs 2012-2013) és el que la té més baixa (16). Per valorar aquestes dades s'ha de tenir present que aquestes mitjanes fan referència a alumnes per centre i que la dotació d'aula d'acollida en els centres públics pot oscil·lar entre 0,5 i 2 professors en funció del nombre d'alumnes.

Pel que fa a les hores d'estada a les aules d'acollida, es constata que una gran majoria d'alumnes (entre el 66,1 i el 78,9% segons els cursos) hi assisteixen entre 1 i 10 hores. Els qui hi assisteixen entre 11 i 15 hores oscil·len entre el 13,8 i el

22,1%. En proporcions molt més minoritàries, hi ha els alumnes que hi van entre 16 i 20 hores (del 4,2 al 7,5%) o més de 20 hores (del 0,2 al 4,4%).

Com es pot observar en la gràfica següent, hi ha una gran diferència entre el percentatge d'alumnes nouvinguts de secundària escolaritzats en aules d'acollida de centres públics i els escolaritzats en centres privats.

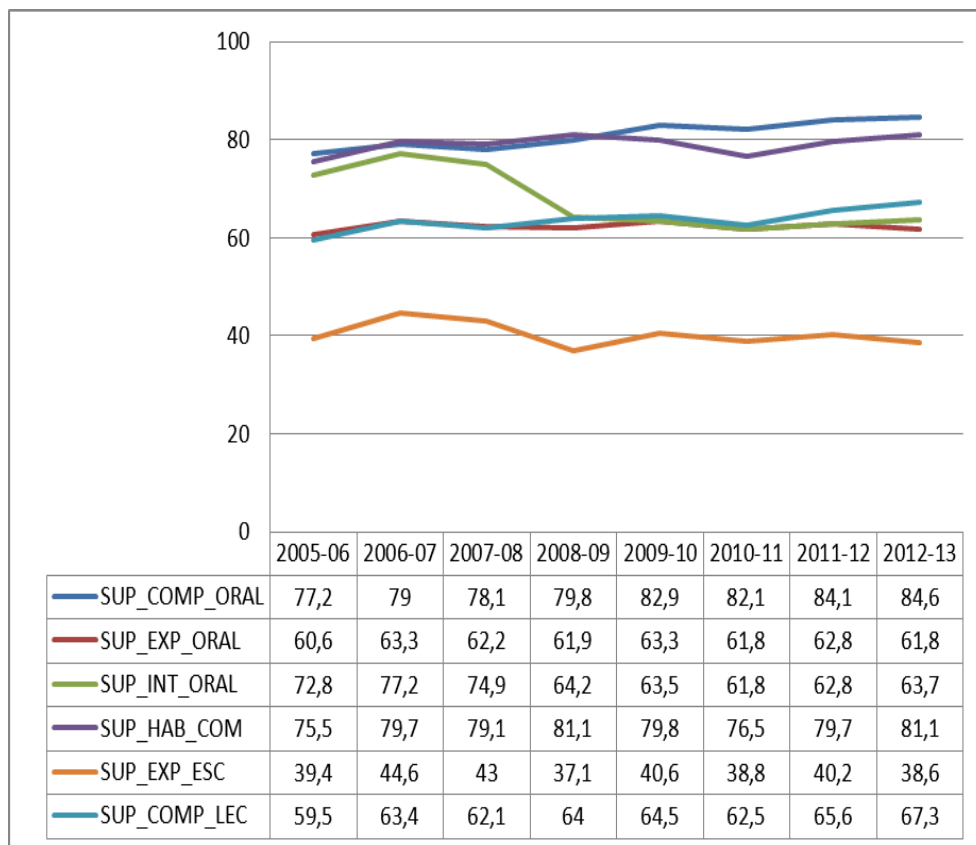


Gràfica 5. Titularitat dels centres que escolaritzen alumnat d'aula d'acollida de secundària

4.3. Resultat de l'avaluació de les habilitats lingüístiques i comunicatives

El percentatge d'alumnes que superen les proves de cada una de les habilitats lingüístiques es manté en uns percentatges equiparables al llarg del cursos. L'única excepció són les proves corresponents a la interacció oral: entre el curs 2007-2008 i el curs 2008-2009 es produeix una davallada de gairebé 10 punts dels alumnes que superen la prova (del 74,9 al 64,2) i a partir d'aquest últim curs els percentatges es mantenen en la franja baixa. Cal relacionar aquest fet amb el canvi de prova que, a secundària, es produeix precisament el curs 2008-2009.

Pel que fa al percentatge d'alumnes que superen cada una de les habilitats, s'observa que hi ha una diferència significativa entre la compressió i l'expressió orals, i la comprensió i l'expressió escrites. Un fet condicionat per la naturalesa d'aquestes habilitats i per un dels objectius principals de les aules d'acollida: l'assoliment d'una manera intensiva de la competència en les habilitats orals.



Gràfica 6. Percentatge d'alumnes que superen les habilitats lingüístiques i comunicatives

4.4. Resultat de les enquestes d'integració escolar

Pel que fa a la integració, els resultats es poden considerar positius. La percepció que en tenen els alumnes es pot considerar globalment satisfactòria. Hi ha un percentatge elevat d'alumnes que consideren que estan millorant en els seus aprenentatges "bastant" (entre el 31,6 i el 42,4%) o "molt" (entre el 52,5 i el 62,6%).

Pel que fa a la relació amb els companys, hi ha un percentatge significatiu d'alumnes que es relaciona majoritàriament amb alumnes de la pròpia cultura i és una tendència que no s'ha pogut capgirar al llarg dels cursos.

La percepció del professorat sobre la integració de l' alumnat (actitud, hàbits de treball, interacció amb els companys) en general és positiva i és més satisfactòria entre el professorat de l'aula d'acollida que entre el professorat de l'aula ordinària. Tant el tutor de l'aula d'acollida com el tutor de l'aula ordinària consideren que només un percentatge mínim d'alumnes es mostren bastant o molt conflictius: entre el 3,3 i el 7,5% dels alumnes per al tutor de l'aula d'acollida i entre 3,8 i el 8,9% per al tutor de l'aula ordinària.

Majoritàriament, els alumnes consideren que s'esforcen entre molt i bastant, tant a l'aula d'acollida (entre un 87 i un 88,5%) com a l'aula ordinària (entre 81 i un 88'1%).

Aquesta percepció queda força corroborada per part del tutor de l'aula d'acollida, que considera que, pel que fa a l'esforç, els seus alumnes cal situar-los en la franja del "bastant" (entre un 68,2 i un 72,5% els situa entre el "molt" i el "bastant"). A l'aula ordinària, però, aquesta percepció es rebaixa i se situa entre un 57,8 i un 65,7%.

5. CONCLUSIONS

Un dels gran reptes de l'escola catalana ha estat donar resposta a l'arribada d'alumnat de procedència estrangera que es va produir durant la primera dècada del segle XXI. Paral·lelament, cal destacar la resposta de la comunitat educativa i de l'administració educativa.

Tot i haver-hi uns grups majoritaris, a les aules d'acollides han assistit alumnes procedents de 123 estats. Les conjuntures econòmiques tant de Catalunya com de la resta del món n'han fet variar al llarg dels anys les procedències.

Les dades recollides sobre l'organització del recurs mostren que els centres en fan un ús no segregador, com es demostra per les hores de permanència a l'aula d'acollida.

En l'avaluació de les habilitats lingüístiques i comunicatives, els resultats que s'han presentat són globals. Tot i que poden marcar una tendència, és necessari vincular els resultats amb altres variables, com el temps d'estada d'aula d'acollida, la llengua d'origen, el nivell d'escolarització previ, el nivell d'integració, el context sociolingüístic...

Pel que fa a la integració, la percepció que tenen els alumnes nouvinguts, els tutors de l'aula d'acollida i els professors de l'aula ordinària és, en general, positiva. Es pot interpretar que l'aula d'acollida és un recurs que facilita la integració d'aquest alumnat i que contribueix a millorar la convivència en els centres.

6. BIBLIOGRAFIA

- Departament d'Ensenyament, Generalitat de Catalunya. Alumnat nouvingut. *Avaluació aules d'acollida. Secundària. Orientacions i instruments d'avaluació*. Recuperat 2 d'octubre 2014, a <http://www.xtec.cat/web/projectes/alumnatnou/avaluacio/acollida>
- Departament d'Ensenyament, Generalitat de Catalunya (2003). *Marc europeu comú de referència per a les llengües: aprendre, ensenyar, avaluar*. Recuperat 2 d'octubre 2014, a <http://www6.gencat.net/llengcat/publicacions/marc/index.htm>
- Canal, I., Mayans, P., Perera, S., Serra, J.M., Siqués, C., Vila, I. (2007). Les aules d'acollida de l'educació primària i secundària obligatòria de Catalunya: un estudi comparatiu. Dins *Catalan Review*, volume XXI. Barcelona: North American Catalan Society.
- Rovira, Marta (GAPS). *2004-2014: deu anys d'aula d'acollida a Catalunya (2014)*. Barcelona: Departament d'Ensenyament (Generalitat de Catalunya). Pendent de publicació.
- Serra, J.M. (2011). *L'acollida de l'alumnat nouvingut* [presentació digital]. Recuperat 2 d'octubre 2014, a <http://prezi.com/e0x1f0iss0q3/lacollida-de-lalumnat-nouvingut/>
- Vila i Mendiburu, I. (2011). Balanç de la política lingüística a l'educació escolar dels governs de Catalunya (2004-2011). Dins *Societat Catalana 2011* (p. 295-323). Institut d'Estudis Catalans. Associació Catalana de Sociologia.